

# Manipulation du portable FREELOX

## 1 Types d'appareil



FREELOX 1.2 L



FREELOX 0.5 L

## 2 Manipulation

### 2.1 Remplissage de l'appareil portable



1 Avant de procéder au transvasement, retirer le capuchon protecteur rouge/orange à la borne de remplissage de la réserve, ainsi que le socle du portable.



3 Essuyer le compartiment de remplissage avec un chiffon propre et sécher les raccords de la réserve et du portable.



5 Positionner verticalement et avec précaution le portable sur le compartiment de remplissage.



6 Exercer une légère pression verticale jusqu'à complète connexion et maintenir cet appui. L'appareil ne s'enclenche pas.



7 Abaisser le levier de la vanne d'évent du portable à 90° (ancien modèle à 45°) et remplir. Veuillez voir l'étiquette sur l'appareil s'il vous plaît.



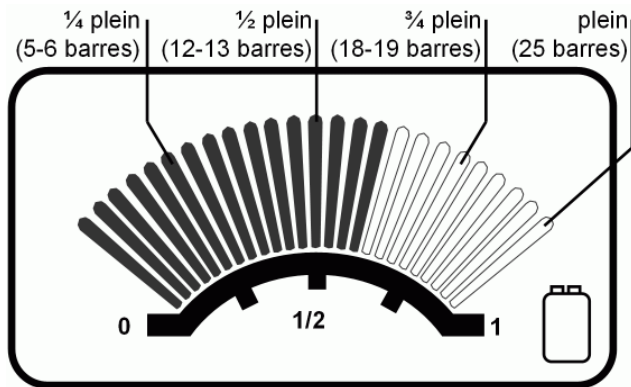
9 Le portable est plein lorsqu'une vapeur blanche dense s'échappe du capot de la réserve ; ce qui est tout à fait normal.



10 Après remplissage, libérer le portable en tirant légèrement sur sa poignée. Ne pas user de la force.

## 2.2 Lecture de l'indicateur de niveau

Les segments de l'afficheur indiquent le niveau de remplissage dans le récipient :



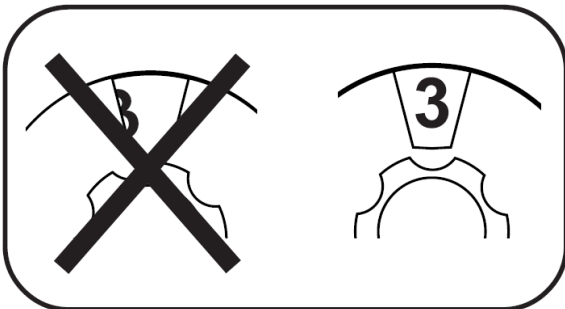
Dès que le témoin indicateur de charge de la pile clignote, la pile doit être changée (voir chiffre 2.5).

## 2.3 Mise en place des lunettes nasales

Enfilez le manchon de raccordement de la canule nasale (ou lunettes nasales) sur le raccord du tuyau.

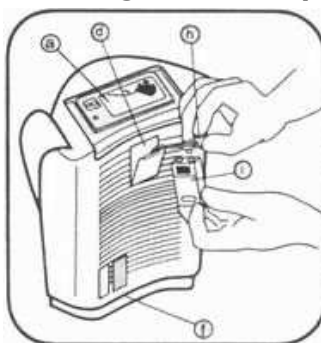
## 2.4 Régulation du débit

Le débit se règle à l'aide du bouton sélecteur de débit, situé sur la partie frontale du portable.



**Attention** : Veiller à ce que le sélecteur soit toujours **bien positionné** ! S'il est placé entre deux valeurs de débit, l'oxygène est interrompu.

## 2.5 Changement de la pile



Pour changer la pile, basculer la plaquette fermant le logement de la pile, à l'aide d'un tournevis plat ou d'une pièce de monnaie.

## 3 Autonomie

Dans le tableau ci-dessous, nous vous donnons une vue d'ensemble sur l'autonomie disponible obtenue avec une réserve pleine.

Type d'appareil	Portable		
	0.5 L	1.2 L	
Débit (l/min. sous forme gazeuse)	0.25	7	15
	0.5	7	15
	0.75	---	---
	1	5	1/2
	1.5	3 3/4	8 1/2
	2	2 3/4	6 1/2
	2.5	2 3/4	5 1/2
	3	1 3/4	4 1/2
	4	1 1/2	3 1/2
	5	1	3
6	3/4	2 1/2	
7	3/4	2	

Valeurs en heures.

## 4 Nettoyage et désinfection

### 4.1 Nettoyage

Le nettoyage et la désinfection des réserves et des portables se limitent aux parties externes. De plus, l'emploi de crèmes abrasives est interdit. Utiliser tout au plus du liquide vaisselle. Rincer à l'eau claire.

**Attention** : N'utiliser jamais de solvants inflammables (acétone, essence, pétrole, diluant nitro, etc.) pour le nettoyage (voir la consigne de sécurité) !

### 4.2 Feutre

Les portables FREELOX sont munis d'un filtre en feutre, situé dans le socle du récipient. Celui-ci doit être régulièrement lavé puis séché, afin d'éviter toute formation de moisissures ou d'odeurs.

Pour ce faire, ôtez le recueil d'eau de condensation situé à la base du portable (socle), retirez le feutre humide et remplacez-le par un sec.

Votre conseiller vous remettra de nouveaux filtres en cas de besoin.

## 5 Dysfonctionnements

En cas de dysfonctionnements éventuels et mesures correctives à entreprendre, veuillez vous reporter à l'aide-mémoire concernant la manipulation des appareils.

CARBAGAS AG  
Homecare  
Waldeggstrasse 38  
3097 Liebfeld-Bern

Tél. 0800 428 428 ou 031 972 23 33

Fax 031 978 78 01

Courriel [homecare.info@carbegas.ch](mailto:homecare.info@carbegas.ch)